



Resultater 2022

Det handler om å være trygg

Også i morgen.

Innhold

Til våre interessenter	3
Året 2022	5
Om Tryg	6
Finansielle mål	7
Strategiske initiativ	8
Bærekraftstrategi	10
Sosialt engasjement	21
Regnskap	26
Hvorfor investere i Tryg?	27
Forstå regnskapet	28
Årets resultater	29



**Les bærekrafts-
rapporten for
2022**



**Les
årsrapporten
for 2022**



Redaksjon: Sustainability & ESG
og Investor Relations
Publiseringsdato: 26. januar 2023
Layout: Noted

Oppkjøp av Trygg-Hansa, Sverige og Codan, Norge

Trygs oppkjøp av Trygg-Hansa i Sverige og Codan i Norge ble godkjent 1. april 2022. Det betyr at Tryg nå er Skandinavias største skadeforsikrings-selskap med over 7000 medarbeidere og 5,3 millioner kunder. wwData fra Trygg-Hansa og Codan Norge er inkludert i finansielle og ikke-finansielle tall fra 1. april 2022.

TRYGG **HANSA** **CODAN**

Til våre interessenter

I en verden der vi står overfor klimaendringer, hyppigere ekstremvær og økonomisk og politisk ustabilitet blir Trygs formål mer og mer relevant: I en verden som forandrer seg, gjør vi det enklere å være trygg.

Som Skandinavias største skadeforsikringsselskap har vi muligheter for og ambisjoner om å gjøre en stor forskjell når det gjelder noen av de viktigste globale utfordringene. Integreringen av Trygg-Hansa i Sverige og Codan i Norge har styrket evnen vår til å påvirke og skape endring. Men det er ikke noe vi kan gjøre på egen hånd. Sammen med våre mer enn 7000 medarbeidere, mer enn 5,3 millioner kunder og gjennom de mer enn DKK 22 milliarder vi kjøper inn for årlig og de DKK 63 milliarder vi investerer, ser vi det som vårt uttalte ansvar å ta ledelsen og presse på for å skape bærekraftige endringer for alle interessentene våre.

Bærekraft blir viktigere for virksomheten

Gjennom bærekraftstrategien for 2024, «Driving Sustainable Impact», vil vi sikre at bærekraft er integrert i alle hjørner av virksomheten. Dette gjelder alt fra kontorene våre til hvordan vi kjøper inn, håndterer skadesaker og investerer og hvilke

typer produkter og tjenester vi tilbyr i markedet. Hvis vi skal lykkes med målene og ambisjonene vi har for bærekraft, er det avgjørende at de er forankret i kjernevirksomheten.

Et av kjerneområdene våre som skadeforsikringsselskap er å forebygge og minimere skader. Hvis forebygging integreres i produktene og tjenestene våre, er dette attraktivt både fra et økonomisk og et bærekraftig perspektiv. Vi har ca. 1,5 millioner skadesaker årlig, og vi ser et uforløst potensial i å forebygge eller minimere skader.

Som en del av konsernstrategien vil forebygging av skadesaker innen produkter og tjenester stå for en fjerdedel av Trygs topplinjevekst fra nye produkter og tjenester. Når en kunde rapporterer en skade, er vi forpliktet til å sikre at den håndteres på den mest bærekraftige måten.



Jukka Pertola
Styreformann

Morten Hübbe
Konsernsjef



Vi ønsker spesielt å redusere CO₂-utslippene fra skadebehandlingsprosessen med 20 000 til 25 000 tonn og øke andelen skadeserstatninger som er klassifisert som bærekraftige, med 80 prosent innen 2024. I 2022 sparte vi 15 449 tonn CO₂ gjennom skadebehandlingsprosessen.

Vi påtar oss rollen som proaktiv partner som sammen med leverandører og kunder prøver å finne den mest bærekraftige tilnærmingen til behandling av skadesaken, dvs. reparasjon eller resirkulering, i så stor grad som mulig. Vi ønsker spesielt å redusere CO₂-utslippene fra skadebehandlingsprosessen med 20 000 til 25 000 tonn og øke andelen erstatningsutgifter som er klassifisert som bærekraftige, med 80 prosent innen 2024.

I 2022 reduserte Tryg CO₂-utslippene med 15 449 tonn ved å fokusere på flere bærekraftige løsninger i skadebehandlingsprosessen.

Miljøhensyn – en trinnvis forandring internt

I løpet av 2022 tok vi et viktig skritt mot å sikre at miljøhensyn blir inkludert i beslutningsprosessene på tvers av organisasjonen, da Tryg Danmark ble sertifisert i henhold

til ISO 14001-standard og Eco-Management and Audit Scheme (EMAS). Sertifiseringene innebærer en svært systematisk tilnærming til klima- og miljøarbeidet, noe som samtidig sikrer at arbeidet utføres på tvers av relevante funksjoner og prosesser.

Med sertifiseringen følger en forpliktelse til å arbeide for en kontinuerlig fremgang for å nå målene.

Økt regulering er med på å styre arbeidet

Basert på et ønske om økt åpenhet, standardisering og ansvarlighet på tvers av selskaper, står selskapene nå overfor en innføring av nye og omfattende rammeverk, standarder og regler som EUs taksonomi, anbefalingene fra rammeverk om klimarisikorapportering (Task Force on Climate-related Financial Disclosures) og EUs direktiv om bærekraftsrapportering. Vi i Tryg støtter arbeidet med å skape en mer felles

standard for bærekraft, og vi ser hvor viktig det er å integrere bærekraft og klimatiltak i alle relevante prosesser som risikostyring, fulltappingsgaranti, produktutvikling, investeringer og innkjøp.

I løpet av det neste året vil vi fortsette arbeidet med å etablere et solid fundament å bygge videre på, samtidig som vi fortsetter å støtte og engasjere oss i FNs Global Compact og FNs bærekraftsmål.



Jukka Pertola
Styreformann



Morten Håbbe
Konsernsjef

Om året 2022

Mars

- Tryg-familien gir 10 603 535 danske kroner til Røde Kors sitt hjelpearbeid i Ukraina. Medarbeidere i Danmark, Norge og Sverige samlet inn mer enn 600 000 danske kroner, og TryghedsGruppen la ytterligere 10 millioner danske kroner til dette beløpet.

Juni

- Tryg i Danmark er det første forsikringsselskapet som har fått miljøsertifiseringene ISO 14001 og EMAS.
- Trygg-Hansas årlige vannsikkerhetskampanje «Moves Like Drowning» ble lansert som en dans på TikTok.
- Livbøyen fyller 70 år i Norge. Den første livbøyen ble satt opp i 1952, og i dag er det over 53 000 livbøyer langs kysten av Norge. Jubileet ble feiret med å sette opp 4500 nye livbøyer.

September

- TryghedsGruppen utbetalte medlemsbonuser til 1,3 millioner dansker.
- Tryg i Danmark tilbyr Valified-tjenesten til alle bedriftskunder med bedriftsforsikring fra Tryg. Valified hjelper små bedrifter med å forstå og måle eget bærekraftsavtrykk.

Desember

- Tryg i Danmark lanserte en graviditetsforsikring. Forsikringen gir også tilgang til en jordmor online som kan veilede den gravide gjennom hele graviditeten.
- I Norge lanserte Tryg appen «Tryg vei til lappen». Dette er en app som kan hjelpe ungdom under 23 år å registrere øvelseskjøring, for å forebygge ulykker på sikt.

April

- 1. april var dagen det ble markert at Tryg, Trygg-Hansa og Codan Norge ble ett selskap – Skandinavias største skadeforsikringsselskap.
- Lansering av en ny og oppdatert utgave av Trygs bilforsikring. I tillegg til attraktiv og fleksibel dekning planter Tryg et tre hver gang en kunde kjøper en bilforsikring til en elbil.

August

- Tryg oppdaterte permisjonsregler for å imøtekomme flere familietyper, og medforeldre får nå den samme retten til foreldrepermisjon med full lønn som juridiske foreldre. Dette er med på å støtte opp under Trygs ønske om å være en inkluderende arbeidsplass med like muligheter for alle.
- Tryg markerte og støttet både Bergen og Copenhagen Pride gjennom ulike tiltak med fokus på åpenhet og mangfold. I Danmark ble det etablert et LHBT+-nettverk der man inviterte til et arrangement med interesseorganisasjonen LHBT.
- Tryg i Norge deltar på Arendalsuka og fokuserer på bærekraft og sirkulærøkonomi samt forebygging av drukningsulykker.

Oktober

- I oktober gikk medarbeidere i Danmark sammen for å samle inn penger til Knæk Cancer. Vi fikk inn totalt 251 260 danske kroner ved hjelp av kakesalg, lotterier, innsamling av panteflasker og blindauksjoner.
- I Sverige lanserte vi et nettbasert opplæringsprogram der vi fokuserte på psykisk helse hos ungdom. Kurset er rettet mot lærere og andre voksne som arbeider med unge mennesker. Formålet er å bidra til å forebygge psykisk sykdom blant unge mennesker.

I en verden som forandrer seg, gjør vi det enklere å være trygg

Sterk posisjon

Tryg er Skandinavias største skadeforsikringsselskap. I Danmark er vi nummer én, i Sverige er vi nummer tre, mens vi i Norge er det fjerde største selskapet på markedet.

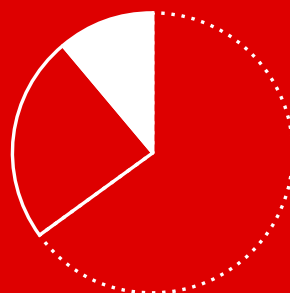
Attraktiv utbyttepolitikk

Vi jobber for å utbetale et nominelt stabilt stigende utbytte tilsvarende 60–90 prosent av resultatet.

5,3 millioner kunder

Våre 7000 medarbeidere sikrer trygghet for mer enn 5,3 millioner kunder, og vi behandler mer enn 1,5 millioner skadesaker i året.

Forsikringsforretning med lav risiko



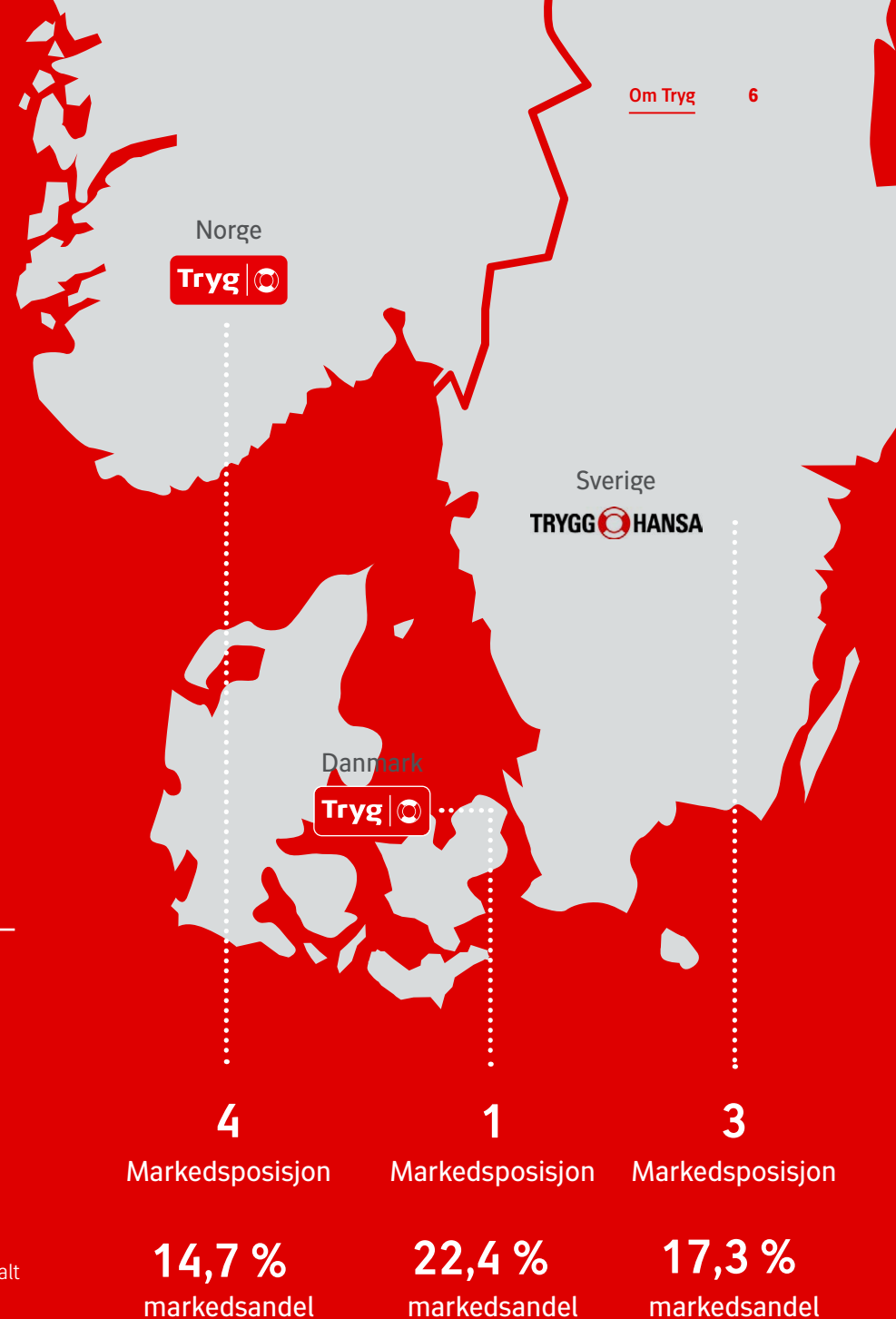
○ Privat
○ Næringsliv
● Industri

TryghedsGruppen og TrygFonden

Alle danske kunder i Tryg er medlem av TryghedsGruppen, som er den største aksjonæren i Tryg, og som står bak TrygFonden. Hver dag arbeider TryghedsGruppen, TrygFonden og Tryg – på hver sin måte – for å gjøre Danmark tryggere. En svært synlig del av dette arbeidet skjer gjennom TrygFonden, som finansieres via TryghedsGruppens overskudd. Overskuddet stammer bl.a. fra aksjeutbyttet Tryg utbetaler til sine aksjonærer.

I 2022 har TrygFonden delt ut opp mot DKK 650 mill. til trygghetsskapende aktiviteter innenfor kjerneområdene sikkerhet, helse og trivsel.

I 2022 utbetalte TryghedsGruppen bonus til medlemmene. Beløpet tilsvarte 8 prosent av det beløpet kundene totalt betalte for forsikringer hos Tryg Danmark i 2021.



Finansielle mål

Ambisiøse mål i årene som kommer

Tryg avholdt kapitalmarkedsdag¹ 16. november 2021 i London. På kapitalmarkedsdagen offentliggjorde Tryg en rekke nye finansielle mål frem mot 2024 under overskriften «Growing a successful core, while shaping the future».

Tryg har et mål om å nå et forsikringsteknisk resultat på mellom 7,0 og 7,4 mrd. DKK i 2024, noe som utgjør en fordobling av siste målsetting for 2020. Målsettingen inkluderer oppkjøpet av Trygg-Hansa og Codan Norge. Tryg forventer særlig at den nåværende kjernevirksomheten samt et løft av lønnsomheten hos både bedrifts- og industrikunder vil bidra positivt til å oppnå dette målet. I tillegg til dette kommer synergieffekter på 900 mill. DKK på tvers av hele det nye Tryg.

I tillegg har Tryg et mål om en kostnadsprosent på rundt 14 prosent og en combined ratio på eller under 82.

Tryg introduserte en ny KPI, ROOF («return on own funds»), som en ny målsetting frem mot 2024. Her er målet 25 prosent eller høyere. Tryg forventer å kunne betale ut DKK 17–19 milliarder i utbytte til aksjonærene i perioden 2022–2024, noe som tilsvarer ca. halvparten av Trygs kapitalutvidelse i forbindelse med oppkjøpet av RSA. Beløpet er fordelt på mellom DKK 12 og 14 milliarder i ordinært utbytte og DKK 5 milliarder via et program for tilbakekjøp av aksjer som ble igangsatt i mai 2022, som følge av salget av Codan Danmark til Alm. Brand i slutten av april.

Trygs finansielle mål for 2024 understøttes av tre andre viktige målsettinger for digitalisering, kundetilfredshet og bærekraft. Les mer om dette på [side 9](#).



DKK

7,0–7,4

mrd. i forsikrings-
teknisk resultat

≤82

Combined ratio

~14

Kostnadsprosent

≥25 %

Return on
own funds

¹ Formålet med kapitalmarkedsdagen er ikke minst å informere aksjeanalytikere, institusjonelle investorer, aksjonærer og næringslivsjournalister om Trygs målsettinger for de kommende tre årene.

Strategiske initiativ

Med utgangspunkt i Trygs formål «I en verden som forandrer seg, gjør vi det enklere å være trygg» er det definert fire strategiske initiativ, som støtter de finansielle målene for 2024.

 <p>~1050 mill. DKK forbedring i forsikringsteknisk resultat</p>	 <p>~600 mill. DKK forbedring i forsikrings- teknisk resultat</p>	 <p>~1,5 mrd. DKK premieinntekter i 2024+ på tvers av produkttyper</p>	 <p>900 mill. DKK i synergier</p>
<p>Full fart fremover i kjernevirksomheten</p> <p>Det første strategiske initiativet «Full fart fremover i kjernevirksomheten» har som mål å forbedre det forsikringstekniske resultatet med DKK 1050 millioner i strategiperioden. Initiativet skal oppnås gjennom en mer avansert tilgang til skadesaker, deriblant håndtering av skadesaker, prosessoptimalisering, innkjøp og identifisering av svindel, som totalt sett vil bidra med DKK 650 millioner. I tillegg til dette forventes salg og kundeoptimalisering å bidra med DKK 400 millioner til det forsikringstekniske resultatet, blant annet via partnerskap, distribusjon, kryss- og mersalg.</p>	<p>Vinn B2B på en ny måte</p> <p>Et annet vesentlig strategisk initiativ er optimalisering av lønnsomheten i bedrifts- og industrisegmentet. Særlig vil mindre bedriftskunder utgjøre en større del av kundeporteføljen, der Tryg har et mål om en 30 prosent økning i strategiperioden. I strategiperioden skal en rekke strukturelle endringer forbedre lønnsomhet for industri, og Tryg har derfor satt en målsetting om at industri skal ha en combined ratio på 90 i 2024.</p>	<p>Skap fremtiden</p> <p>Tryg ønsker å være det mest innovative selskapet. Teknologiens inntog og demografiske endringer i samfunnet kommer til å forandre verden. Det gir Tryg mulighet til å omdefinere forsikringsbransjen og sette dagsorden på eldreområdet samt innenfor helse, forebygging, mobilitet og cyberkriminalitet. Det vil vi gjøre ved å avdekke fremtidige trender tidlig og ved å utvikle nye produkter og tjenester som skaper trygghet – fordi Tryg løser kundenes behov før de oppstår.</p>	<p>Trygg-Hansa og Codan Norge – integrasjon og synergier</p> <p>Tryg forventer å realisere synergier på til sammen DKK 900 millioner i forbindelse med oppkjøpet av Trygg-Hansa i Sverige og Codan i Norge. Rundt 80 prosent av synergiene forventes å bli hentet fra kostnadsbesparelser, og over halvparten av synergiene skal realiseres i Sverige. Tryg forventer at erfaring og kunnskap fra Alka-integrasjonen vil sikre en vellykket integrering av Trygg-Hansa og Codan Norge.</p>

Strategiske initiativ

For å støtte opp under Trygs finansielle mål for 2024 er det fastsatt en rekke viktige strategiske målsettinger.



#1

Kundeopplevelsen til nye høyder handler om å sette kunden enda mer i sentrum – hver dag og hele tiden. Fornøyde kunder er en forutsetning for Trygs suksess, og derfor inngår en økning i kundetilfredshet også som en sentral målsetting i de tre neste årene. Ambisjonen er å nå en kundetilfredshet på 88 i 2024.

#2

Beste digitale løsninger handler om å gjøre kundereisen enkel, rask og gjennomskiktig for kundene. I dag blir 35 prosent av Trygs digitale skademeldinger behandlet 100 prosent digitalt – og oppnår samtidig en svært høy kundetilfredshet. Derfor har Tryg en målsetting om at vi skal ha minimum 40 prosent vekst i verdiskapende pålogginger på de digitale plattformene og tilby digitale løsninger som har en reell betydning for kundene.

#3

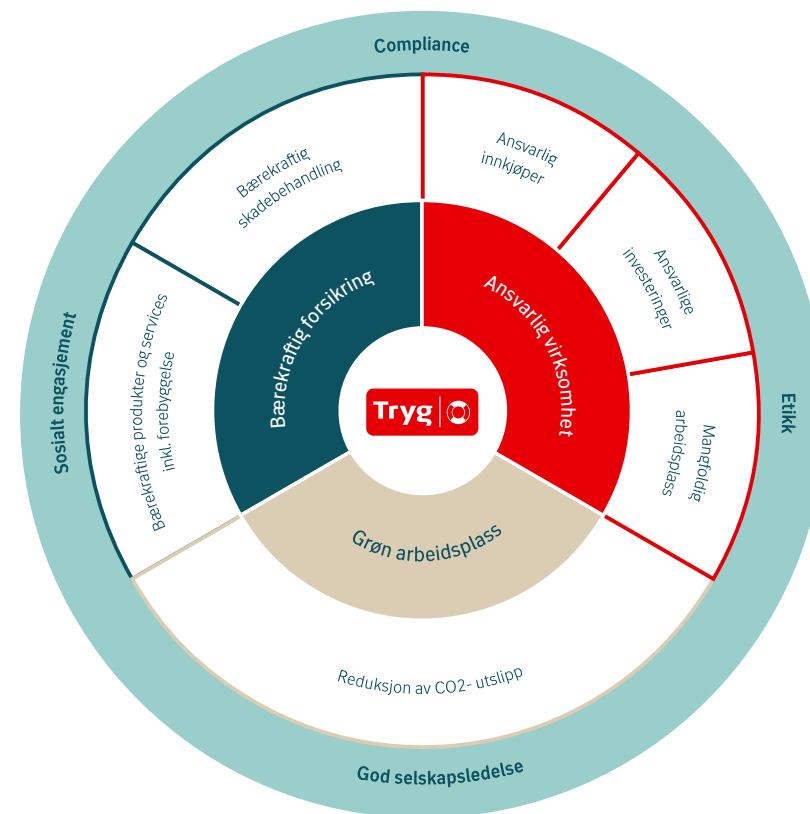
Mest bærekraftige selskap handler om at Tryg skal lede an i bransjen og integrere bærekraft i alle deler av virksomheten. Vi skal være Nordens mest bærekraftige forsikringsselskap, og for å oppnå dette har vi utviklet en bærekraftstrategi som fokuserer på hvordan vi selv kan bidra til et mer bærekraftig samfunn, og hvordan vi kan påvirke både leverandørene og kundene våre til å ta mer bærekraftige valg. Vi har satt målsettinger for både 2024 og 2030. Dette kan du lese mye mer om på de neste sidene.

88
poeng innen
kundetilfredshet

40 %
vekst i verdiskapende
pålogginger

Bærekraft- strategi 2024

I Tryg ønsker vi å spille en aktiv rolle i det samfunnet vi er en del av. Det handler både om avtrykket vi etterlater oss som forsikringsselskap, og hvordan vi gjennom produkter og skadehåndtering kan påvirke kunder og leverandører til å ta mer bærekraftige valg.



Bærekraftstrategien har som mål å sikre at bærekraft er integrert i alle hjørner av virksomheten. Den er forankret i konsernstrategien, og den har tre fokusområder: bærekraftig forsikring, ansvarlig virksomhet og grønn arbeidsplass. For hvert område er det definert konkrete mål frem mot 2024 og 2030. I tillegg til de strategiske fokusområdene er det å sikre høye standarder for forretnings- og dataetikk og god selskapsstyring, det som danner grunnlaget for hele virksomheten. Tryg er medlem av FNs Global Compact og støtter FNs bærekraftsmål.

Trygs arbeid med FNs bærekraftsmål

I Tryg har vi forpliktet oss til å arbeide med FNs 17 bærekraftsmål. Bærekraftsmålene gir oss en felles retning, og det blir enklere å samarbeide med for eksempel leverandører og kunder når det gjelder bærekraft. Som en del av bærekraftstrategien mener vi at vi kan gjøre den største positive forskjellen når det gjelder bærekraftsmål 5, 12 og 13.



Bærekraftsmål 5

Likestilling mellom kjønnene

Tryg bidrar til bærekraftsmål 5, likestilling mellom kjønnene, spesielt indikator 5.5.2, ved at vi forplikter oss til å øke antallet kvinner i ledelsen og et mål om 41 prosent kvinner i ledelsen i 2024.



Bærekraftsmål 12

Ansvarlig forbruk og produksjon

Tryg bidrar til bærekraftsmål 12, ansvarlig forbruk og produksjon, spesielt indikator 12.2.1 og 12.5.1 og delmål 12.6, gjennom arbeidet med ansvarlig innkjøp og bærekraftig skadebehandling samt arbeidet med å redusere den negative klima- og miljøpåvirkningen fra vår egen drift.



Bærekraftsmål 13

Stoppe klimaendringene

Tryg bidrar til bærekraftsmål 13, å stoppe klimaendringene, spesielt delmål 13.1 og 13.3, gjennom målsettingen om å bli CO₂-nøytrale (på egne direkte utslipp) i 2023 samt målet om CO₂-reduksjon. Vi har forpliktet oss til å integrere klimahensyn i skadebehandlingsprosessene og i våre produkter og tjenester.

→ Les mer om Trygs arbeid med FNs bærekraftsmål.

Bærekraftig forsikring

I Tryg tenker vi på bærekraftig forsikring når det gjelder tre elementer: produkter og tjenester, skadeforebygging og bærekraftig behandling av skadesaker.

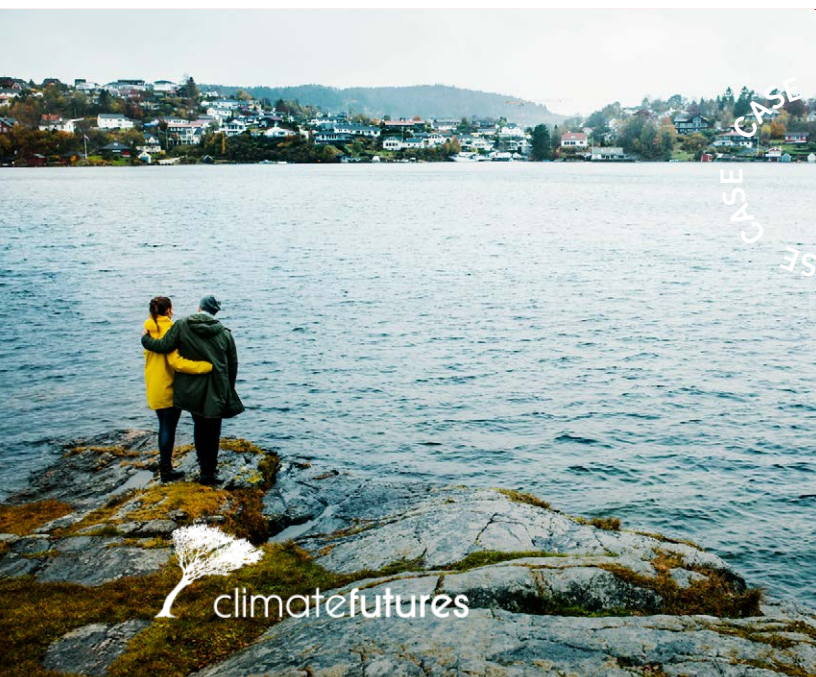
Produkter og tjenester

I Tryg ønsker vi å tilby produkter og tjenester som kan bidra til å bevege samfunnet i en klima- og samfunnsansvarlig retning. Det som er viktig for oss, er muligheten til å hjelpe kundene våre med å nå egne ambisjoner knyttet til bærekraft.

Vi har begynt å tilby våre danske bedriftskunder tilgang til Valified – en plattform der kundene, basert på innlagte forbruksdata, kan lage en rapport om hvordan de presterer innen utvalgte miljømessige og sosiale indikatorer. Dette er typisk informasjon som kundene krever og ber om, men som kan være en ganske arbeidskrevende prosess å hente inn og regne ut. På denne måten kan Tryg støtte opp om kundene og hjelpe dem å bedre forstå og jobbe med sitt egne avtrykk.

Forebygging

Skadebehandlingsprosesser, som utskifting av reservedeler på biler, er ofte forbundet med et stort energi- og ressursforbruk. Vi i Tryg ønsker å være en aktiv trygghetsskaper, ved bl.a. å tenke forebygging i produktene, slik at vi på den måten kan være med på å forebygge eller minimere omfanget av skaden. Vår ambisjon er at hver fjerde topp-linjekrone fra nye produkter og tjenester skal komme fra produkter med forebyggende elementer. I løpet av året har vi testet og lansert en rekke forebyggende tiltak på tvers av forretningsområdene våre i Norden. Du kan lese mer om dette på neste side.



CASE

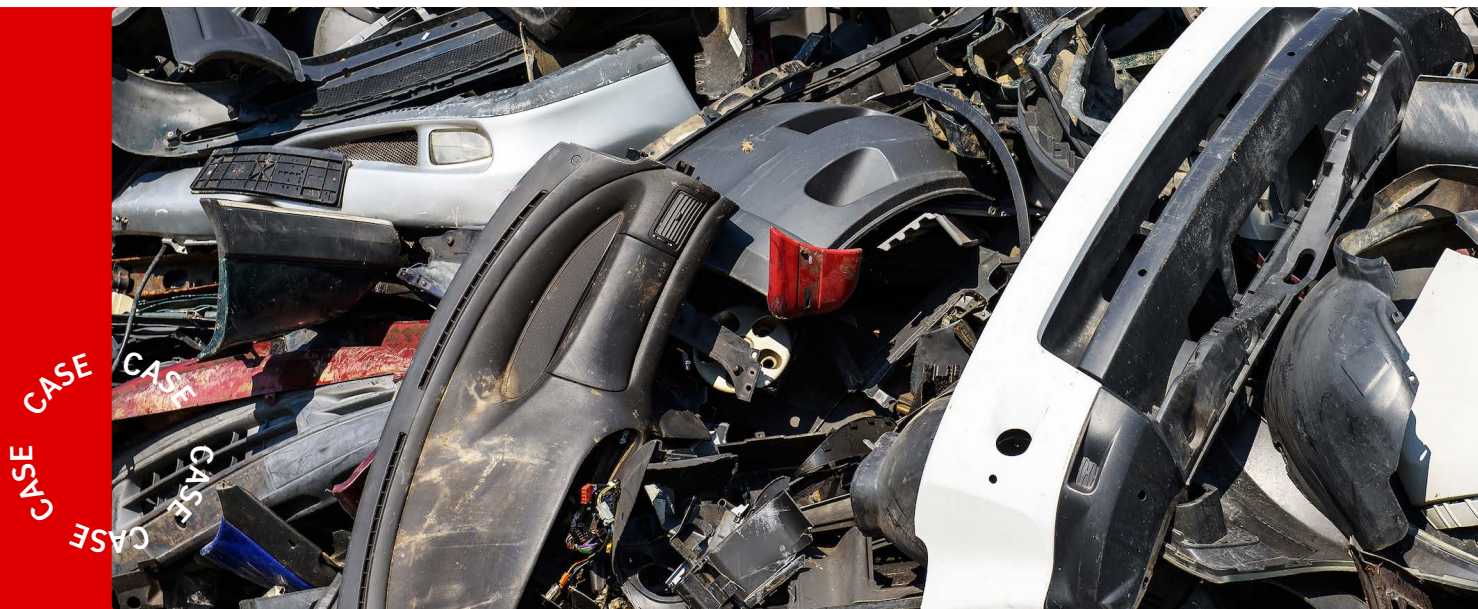
Tryg Norge er partner i Climate Futures

Tryg Norge er partner i Climate Futures, der vi samarbeider om et prosjekt som tar sikte på å utvikle nye innovative løsninger for å kunne varsle og håndtere klimarisiko fra 10 dager til 10 år frem i tid. Prosjektet ledes av NORCE, et uavhengig forskningsinstitutt, som blant annet har fått med seg partnere fra meteorologisk institutt, Norges Handelshøyskole samt forskere fra hele verden og virksomheter fra energisektoren, landbruket, shipping og forsikring. Ved å kunne forstå klimarisiko bedre blir vi flinkere til å tenke klima relatert til produktene våre, forebygge skader og prissette risikoen.

I 2022 sparte Tryg 15 449 tonn CO₂e ved å bruke mer bærekraftige metoder for skadebehandling.

Hele bilen til null

I Norge samarbeider Tryg med Zero i prosjektet «Hele bilen til null». Prosjektet fokuserer på verdikjeden bak elbiler og den negative effekten som produksjonen i enkelte tilfeller har på både miljø og mennesker. Ved å fokusere på å kartlegge klimakonsekvenser, arbeidsforhold, sporbarhet og dokumentasjon i verdikjeden er formålet å skape et felles utgangspunkt for å forbedre forholdene og redusere klimapåvirkningen.



Eksempler på forebyggende tiltak



Gravid

Som en del av den nylig lanserte graviditetsforsikringen i Danmark, tilbyr Tryg tilgang til en jordmor online. Ved å sikre tilgang til relevant rådgivning og informasjon er formålet å ta opp eventuelle spørsmål eller bekymringer den gravide måtte ha i forkant.



Trygg vei til lappen

Forskning viser at øvelseskjøring før førerprøven reduserer risikoen for ulykker i etterkant. Helt spesifikt anbefaler Statens Vegvesen at ungdom gjennomfører 2000 km med øvelseskjøring. For å støtte opp om dette har Tryg i Norge lansert appen «Tryg vei til lappen», der ungdom under 23 år kan registrere øvelseskjøring. Ungdommer som øvelseskjører 2000 km, kan unge få billigere bilforsikring og startbonus. Appen er tilgjengelig for alle nordmenn.



Forbedret kjøreatferd

Ved å installere et lite apparat i bedriftskundenes biler kan Tryg samle inn data om kjøreatferd og dermed estimere risiko mer nøyaktig enn om du bare tar høyde for tidligere skadehistorikk. Fordelen for kundene våre er attraktive priser, dersom kjøreatferden vurderes som sikker eller bærekraftig, fordi dette betyr mindre drivstofforbruk, færre skader og færre reparasjoner.



Familjehjälpen

Trygg-Hansa i Sverige tilbyr alle med sykdoms-, ulykkes- eller barneforsikring tilgang til rådgivning fra Familjehjälpen. Familjehjälpen gir veiledning om hvordan du kan få støtte eller hjelp ved f.eks. sykdom, handicap eller ulykke som gjør det vanskelig å jobbe. I 2022 lanserte Familjehjälpen et pilotprosjekt for gravide som fokuserte på å støtte og veilede den gravide gjennom hele graviditeten.

Bærekraftig skadebehandling

I Tryg håndterer vi ca. 1,5 millioner skadesaker hvert år, noe som også gjør skadebehandlingen vår til den mest CO₂-tunge prosessen i hele virksomheten. Derfor er et av fokusområdene våre å redusere ressursforbruk og klimaavtrykk som stammer fra skadebehandlingen. Det gjør vi ved å fokusere på å reparere og resirkulere i stedet for å erstatte med nytt.

Vi behandler allerede en rekke skadesaker på denne måten, spesielt når det gjelder motorer, der blant annet reparasjon av støtfangere av plast og frontruter samt gjenbruk av reservedeler bidrar til CO₂-besparelser sammenlignet med å erstatte dette med noe helt nytt. Det er ingen enkel oppgave. Det handler i stor grad om å endre holdningen til hvordan skadesaker skal håndteres, både for Tryg, men også for leverandørene våre og ikke minst for kundene våre. På tvers av alle initiativer har vi i 2022 spart 15 449 tonn CO₂ ved å tenke gjenbruk og reparasjon innen skadebehandling.



Trygs forpliktelse om å innlemme bærekraft i skadebehandlingsprosessene bidrar til bærekraftsmål 12, ansvarlig forbruk og produksjon, spesielt indikator 12.2.1 og 12.5.1 samt delmål 12.6.



Trygs forpliktelse om å innlemme bærekraft i skadebehandlingsprosessene bidrar til bærekraftsmål 13 om å stoppe klimaendringene, spesielt indikator 13.1.1 og delmål 13.3.

Høydepunkter i 2022 – bærekraftig skadebehandling

Reparasjon av støtfangere i plast

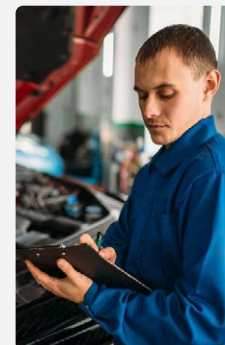


20 609
støtfangere reparert

735
tonn CO₂e spart

103
tonn plast spart

Reparasjon med brukte reservedeler



36 961
reparasjoner med brukte reservedeler

8920
tonn CO₂e spart

Reparasjon av bilruter



81 193
bilruter reparert

5054
tonn CO₂e spart

Reparasjon av telefonskjermer



5023
telefonskjermer reparert

304
tonn CO₂e spart

Ansvarlig virksomhet

Ansvarlig virksomhet i Tryg dekker hvordan vi stiller krav til og samarbeider med leverandører og eksterne kapitalforvaltere, og hvordan vi kan skape en arbeidsplass med økt mangfold og plass til alle.

Ansvarlig innkjøp

I Tryg kjøper vi inn for mer enn DKK 22 milliarder årlig fra leverandører i mange ulike sektorer, fra bilforhandlere til IT-selskaper, private sykehus og håndverkere. Vi screener leverandører for å sikre at de lever opp til etiske retningslinjer for leverandører, som blant annet dekker de ti prinsippene i FNs Global Compact. Vi ønsker å gå i dialog med leverandørene for å jobbe sammen for å finne mer bærekraftige løsninger.



Trygs forpliktelse til å innarbeide bærekraft i våre innkjøpsprosesser bidrar til bærekraftsmål 12, ansvarlig forbruk og produksjon, spesielt delmål 12.2, 12.5 og 12.6.



Trygs forpliktelse til å innarbeide bærekraft i våre innkjøpsprosesser bidrar til bærekraftsmål 13, stoppe klimaendringene, spesielt delmål 13.1 og 13.3.



Tryg Norge er det første forsikringsselskapet som har signert Future Proof-plakaten. Slik forplikter Tryg seg til å følge FNs veiledende prinsipper for næringsliv og menneskerettigheter (UNGP) og bidra til FUTURE-PROOF ved å dele kunnskap og erfaring innen dette området.

100 %

av Trygs eksterne forvaltere har fulgt FNs prinsipper for ansvarlige investeringer (UNPRI)

Ansvarlige investeringer

Med DKK 63 milliarder under forvaltning – fordelt på en matchportefølje på ca. DKK 45 milliarder og en fri portefølje på ca. DKK 18 milliarder – har vi i Tryg et stort ansvar for å sikre at de investeres på ansvarlig vis. Brorparten av Trygs aktiva håndteres gjennom eksterne porteføljeforvaltere. Vår tilnærming til en ansvarlig forvaltning ligger derfor først og fremst i utvelgelsen av porteføljeforvaltere. Vi stiller krav til de eksterne porteføljeforvalterne, blant annet om at de må være tilsluttet FNs prinsipper for ansvarlige investeringer. I tillegg legger vi vekt på et aktivt eierskap, og vi oppfordrer forvalterne til å gå i dialog med virksomhetene de investerer i og stemme ved aktuelle generalforsamlinger for å påvirke dem til å utvikle seg i en mer bærekraftig retning. Vi følger fortløpende opp porteføljeforvalternes deltakelse på generalforsamlinger. I tillegg screener vi kontinuerlig investeringene våre for å sikre at de overholder internasjonale standarder og konvensjoner.

I Tryg ønsker vi å dytte det grønne skiftet fremover, og derfor jobber vi aktivt for å redusere CO₂-intensiteten i de virksomhetene som inngår i aksjeporteføljen vår. Dette gjøres i nært samarbeid med våre aksjeforvaltere. Senest i 2030 vil vi ikke lenger investere i virksomheter som produserer fossilt brensel, og som ikke har en strategi for et grønt skifte. Allerede fra 2023 og fremover vil vi i tett dialog med forvalterne våre, starte med å fase ut de selskapene som ikke ønsker å omstille seg. Vi tror at vi kan gjøre den største forskjellen ved å bidra til å endre en praksis i stedet for å selge seg ut først. Derfor går vi i dialog med virksomhetene for å forstå hvilke ambisjoner og potensial de har.



Fokus på bærekraft i investeringsporteføljen

Tryg jobber tett sammen med investeringsforvalterne for å sikre en bærekraftig investeringsportefølje. Tryg har i løpet av 2022 blant annet investert i et aksjefond som har et særlig fokus på grønn omstilling, og i et obligasjonsfond i vekstmarkeder som tar særlig hensyn til demokratiske rettigheter og personlig frihet. Cirka 60 prosent av Trygs frie portefølje er nå investert hos forvaltere som tar hensyn til bærekraft. Vi har ambisjoner om å øke dette ytterligere.



**Tryg har som mål
å redusere CO₂e-
intensiteten fra
aksjeporteføljen i
2030 med
50 %**

Kvinner i ledelsen

I 2022 var det 40,5 prosent kvinner i lederstillinger i Tryg. Det er et resultat av en målrettet innsats innen rekruttering, lederutvikling og talentutvikling. Vi er svært nær å nå målet om å ha 41 prosent kvinner i ledelsen.

Dessverre ser vi også at jo høyere opp i nivåene vi kommer, desto mer synker kvinneandelen. Finanssektoren har generelt en lav representasjon av kvinner i lederstillinger. Vi i Tryg fokuserer sterkt på å øke kvinneandelen på tvers av alle ledelsesnivåer, og vi har en ambisjon om å sørge for at minst 33 prosent av toppledelsen¹ er kvinner. Vi jobber målrettet med å sikre et bredt felt av kandidater av begge kjønn i våre rekrutteringsprosesser og i våre interne talentprogrammer. Mangfold er også en integrert del av lederutviklingskursene våre.

Tilfredse medarbeidere – selv i en integreringsfase

Hvert år måler vi medarbeidernes tilfredshet for å sikre at de trives, og for å sikre at vi klarer å legge riktige rammer for å skape en god arbeidsplass. I 2022 falt poengene for medarbeidertilfredshet fra 80 til 79. Dette må ses i lys av integreringen av Trygg-Hansa i Sverige og Codan i Norge, og vi er stolte over å ha opprettholdt nivået midt i en integreringsfase. Til tross for en mindre tilbakegang ligger tilfredsheten fortsatt over gjennomsnittet for finanssektoren i Norden, som er på 75.



Trygs forpliktelse til å øke antallet kvinner i ledelsen bidrar til bærekraftsmål 5, likestilling mellom kjønnene, spesielt indikator 5.5.2.

Trygs styre består av:



Kvinner i Trygs ledelse

Toppleidelse – mål: 33 %



Direktører – mål: 41 %



Ledere

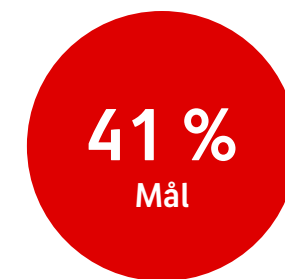


Teamledere



☒ Kvinner ☐ Menn

Alle ledelsesnivå



¹ Definert som to nivåer under styret: Det første nivået er Executive Board (hovedstyret), det andre nivået er ledere som rapporterer til det første nivået.

Grønn arbeidsplass

Som forsikringsselskap er Trygs direkte klimaavtrykk begrenset til utslipp fra kontorbygningene våre og avfallet vi genererer, samt reisevirksomhet og firmabiler. Likevel er det viktig for oss at vi aktivt bidrar til å redusere CO₂-avtrykket. Derfor har vi på tvers av disse områdene satt mål for CO₂-reduksjon for å lede satsingen mot 2024 og 2030. I tillegg til konkrete tiltak handler det også svært mye om å omstille seg til nye vaner og arbeidsmåter.



ISO 14001- og EMAS-sertifisering

I 2022 oppnådde Tryg i Danmark å få sertifiseringen ISO 14001 og Eco Management and Audit Scheme (EMAS). Det betyr at Tryg nå kan dokumentere at prosessene og aktivitetene er rettet mot å minimere ytre miljøpåvirkning, og at klima og miljø er en integrert del av beslutningene og innsatsen.

Tryg Sverige har startet prosessen for å oppnå ISO 14001- og EMAS-sertifisering. Tryg i Norge er sertifisert i henhold til Miljøfyrtårnet, en sertifisering som fokuserer på miljø og arbeidsmiljø, som er den første nasjonale ordningen i Europa som er anerkjent av EU på nivå med EMAS eller lignende miljøstyringssystemer.



Trygs forpliktelse til å redusere eget CO₂-utslipp bidrar til bærekraftsmål 13, å stoppe klimaendringene, særlig delmål 13.1 og 13.3.

CO₂-utslipp

Målet vårt er å redusere CO₂-utslipp med 35 prosent i 2024¹ og med 55 prosent i 2030¹. I 2022 var det totale CO₂-utslippet på 4538 tonn, noe som tilsvarer en forbedring på 29 prosent siden basisåret 2019. Utslippene per medarbeider har falt ytterligere med 55 prosent fra 1551 kilo CO₂ til 701 kilo. Når vi tar høyde for den grønne energien vi har kjøpt, ender vi opp med en forbedring på 58 prosent sammenlignet med 2019.

I første kvartal av 2022 var vi fortsatt påvirket av covid-19, noe som har påvirket energiforbruket, avfallsproduksjonen og reiseaktiviteter. Dette kan vi imidlertid ikke tilskrive hele forbedringen. Tryg jobber målrettet med blant annet energi-reduserende tiltak, blant annet bytte til LED, effektivisering av lys, oppvarming, kjølesystemer og ventilasjon, noe som bidrar ytterligere til reduksjonene.



43 %
av Trygs bilpark i
Danmark er A+++-biler

89 %
av nye firmabiler i
Danmark er A+++
biler i 2022

¹ Sammenlignet med 2019

Sosialt engasjement

Vi i Tryg ønsker å spille en aktiv rolle i det samfunnet vi er en del av. Gjennom eksterne partnersamarbeid og på tvers av en rekke sektorer engasjerer vi oss for å gjøre en forskjell og øke tryggheten i hele samfunnet.



Livbøyen

Trygs ikoniske livbøye¹ er et viktig verktøy som kan redde liv, og bidrar til å skape trygghet langs sjø og vann. I 2022 markerte vi 70-årsjubileet for livbøyen i Norge. Det startet med tjue livbøyer på kaien i Bergen, og i dag har Tryg donert mer enn 300 000 livbøyer i Norge og Sverige.



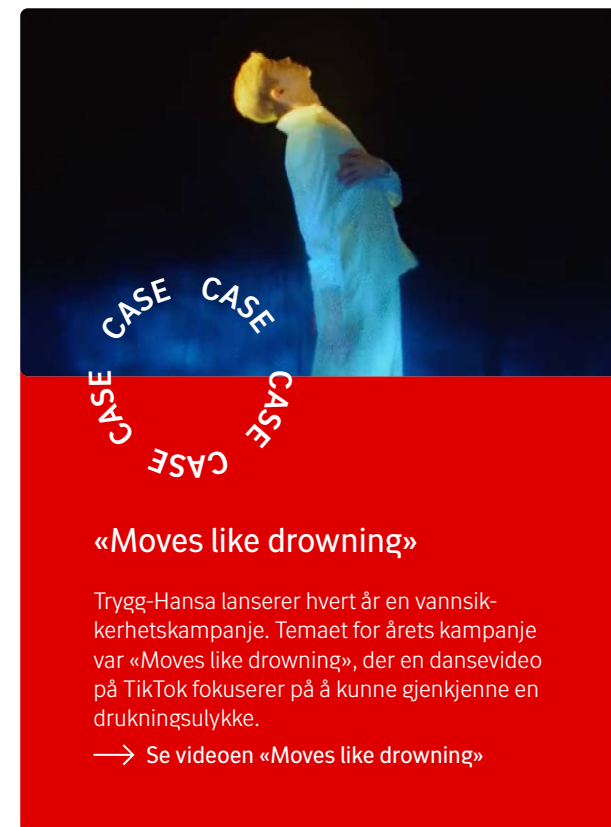
Drukning er dessverre den hyppigste dødsulykken for barn under seks år. I Sverige sørger Trygg-Hansa for at 30–40 nye svømmeinstruktører utdannes årlig gjennom det svenske Livräddningssällskapet. Det betyr at det på 200 steder i Sverige har vært mulig å tilby svømmeskoletil nesten 30 000 barn i løpet av sommeren.

Tryg Norge samarbeider med Redningsselskapet om å tilby kurs i vannsikkerhet til ungdomsskoleelever.

Livbøyene i Norge produseres utelukkende i tre ulike norske virksomheter: De støpes av Polyform i Ålesund. Vekst, som også holder til i Ålesund, setter på livline og reflekser, mens Grønnevikens Industrier i Bergen pusser og maler dem. Både Vekst og Grønnevikens er virksomheter som ansetter personer som tradisjonelt faller utenfor arbeidsmarkedet på grunn av nedsatt funksjonsevne eller andre utfordringer. I Sverige har det svenske firmaet Fristad produsert livbøyen siden 1954.



Trygs forpliktelse til å forebygge drukningsulykker gjennom livbøyeinitiativet bidrar til bærekraftsmål 16, fred, rettferdighet og velfungerende institusjoner, spesielt indikator 16.1.4.



«Moves like drowning»

Trygg-Hansa lanserer hvert år en vannsikkerhetskampanje. Temaet for årets kampanje var «Moves like drowning», der en dansevideo på TikTok fokuserer på å kunne gjenkjenne en drukningsulykke.

→ Se videoen «Moves like drowning»

¹ I Danmark er det TrygFonden som står bak livbøyene. Les mer på www.respektforvand.dk

Ta grep om økonomien

I 2022 inngikk Tryg i Danmark et samarbeid med organisasjonen Ungdomsbyen. Ved bruk av et brettspill jobber de med de unges forståelse og kunnskap om forsikring og personlig økonomi. Tallene viser at mer enn én av fire unge som har flyttet hjemmefra, ikke har en ulykkes- eller innboforsikring. Trygs ansatte melder seg frivillig til å tilrettelegge for en samling og dele kunnskap om dette området. I 2022 har vi gjennomført 20 samlinger for ca. 500 ungdommer.



Spillkort fra Fat om finanserne (Ta grep om økonomien)

Du er i svømmehallen. Du springer ut på stupebrettet, men treffer feil.

Hvis du slår grønt 😊 vil det ikke skje noe, men svømmebassenget vil ikke ha et dårlig rykte, så de gir deg et årskort til svømmebassenget.

Hvis du slår rødt, 😞 har du knekt toftenner og må betale 5000 kroner for å få dem reparert hos tannlegen. Hvis du har ulykkesforsikring, vil det hjelpe deg. Ellers må du betale 5000 kroner selv.





Unges psykiske helse

Cirka halvparten av 15-åringene i Sverige sier at de ikke har det bra mentalt, og man vurderer at det er behov for ekstra tjenester og verktøy for å redusere omfanget av psykisk sykdom blant unge. Med en rekke samarbeid er Trygg-Hansa i Sverige aktivt engasjert for å bidra til å snu denne utviklingen.

Eksempler på unges psykiske helse

Barnens rätt i samhället – Bris¹

Trygg-Hansas mangeårige samarbeid med Bris gjør det mulig for Bris å hjelpe barn døgnet rundt. I tillegg har Trygg-Hansa vært med på å utvikle en nettside og et spørreskjema som hjelper foreldre med å snakke med og støtte tenåringene sine.

«For alla unge»

Som samarbeidspartner med Avicii Arena, en plattform for å fremme psykisk helse blant unge mennesker, har Trygg-Hansa startet et kurs om psykisk helse, «For alla unge». Kurset retter seg mot elever og lærere i videregående skole, men tilbys gratis til alle i Sverige. Siden lanseringen i desember 2021 har mer enn 6500 elever på videregående skole og 2500 lærere fullført kurset.

¹ Barnens Rätt i Samhället



Trygs forpliktelse til å lede Natteravnssekretariatet bidrar til bærekraftsmål 16, fred, rettferdighet og velfungerende institusjoner, spesielt indikator 16.1.4.



Natteravnene

Siden starten av 1990-tallet har Tryg i Norge vært Natteravnenes hovedsamarbeidspartner i Norge. Tryg stiller lokaler til disposisjon for Natteravnssekretariatet og bidrar økonomisk med støtte, slik at det blir mulig å kjøpe for eksempel natteravnjakker, førstehjelpsutstyr, reflekser, utvikle materiell og bidra til driften av de enkelte natteravngruppene.

Natteravnene er lokale grupper av frivillige som går i gatene om kvelden og natten for å skape et sikkert og trygt miljø for ungdom. Ved at voksne er tilstedet der ungdom ferdes, virker det forebyggende og dempende på uønskede hendelser. Det finnes flere enn 280 natteravngrupper i Norge.

I 2022 samlet Natteravnssekretariatet og Tryg 200 natteravner fra hele Norge til en konferanse med fokus på å videreutvikle lokallagenes arbeid. Konferansen er et ytterligere løft for å kunne starte opp nye grupper i lokalsamfunnene.



Regnskap



Hvorfor investere i Tryg?

Som aksjonær i Tryg oppnår du fordeler ved en stabil og svært attraktiv nordisk skadeforsikringssektor som er blant verdens beste til å drive en stabil skadeforsikringsforretning.

Tryg startet som en lokal brannkasse for nesten 300 år siden og ble stiftet etter den store brannen i København i 1728. I dag er Tryg Skandinavias største forsikringsselskap og det eneste børsnoterte forsikringsselskapet i Norden som utelukkende tilbyr skadeforsikring. Sett fra et investeringsperspektiv er dette vesentlig, ettersom avkastningen innenfor skadeforsikring er betydelig høyere enn avkastningen innenfor livsforsikring og bankvirksomhet.

Tryg har en sterk markedsposisjon i de nordiske landene. Vi er markedsleder i Danmark med 22,4 prosent markedsandel, og etter oppkjøpet av Trygg-Hansa i Sverige og Codan i Norge ligger vi henholdsvis som nummer tre med 17,3 prosent på det svenske markedet og nummer fire med 14,7 prosent på det norske markedet.

Norden er et attraktivt marked sammenlignet med mange andre europeiske land, fordi markedspenetrasjonen (skadeforsikringspremier målt i prosent av bruttonasjonalprodukt) er på et høyt nivå. Kundene i de nordiske landene har flere verdifulle eiendeler og er mer opptatt av å beskytte eiendelene sine. Derfor er kjøp av forsikringer mer utbredt i regionen. Trygs nøkkelprodukter er hus-, innbo-, bil- og reiseforsikring, ulykkes-, helse- og barneforsikring, samt forsikring av selskaper i form av løsøre-, bygnings- og ansvarsforsikring.

6,29
**Ordinært utbytte
per aksje i 2022 (DKK)**

Forretningsområdene Privat og Næringsliv (SMV) utgjør cirka 90 prosent av premieinntektene i Tryg, noe som bidrar til å opprettholde stabile resultater. Trygs aksje er en utbytteaksje. På kapitalmarkedsdagen 16. november 2021 introduserte Tryg «Return on own funds» som ny målsetting frem mot 2024, der målet er 25 prosent eller høyere. I tillegg forventer Tryg å kunne utbetale DKK 12–14 milliarder i ordinært utbytte utover det kunngjorte aksjetilbakekjøpet på ca. DKK 5 milliarder, som ble påbegynt da salget av Codan Danmark var

gjennomført. Samlet sett er dette DKK 17–19 milliarder i perioden 2022–2024, noe som svarer til ca. halvparten av Trygs kapitalutvidelse i forbindelse med oppkjøpet av RSA. Dette er i tråd med Trygs overordnede mål om å utbetale et stabilt, økende nominelt utbytte på helårsbasis samt utbetale 60–90 prosent av resultatet etter skatt i ordinært utbytte.

Utdeling mill. DKK	2022	2021	2020	2019	2018
Utbytte	4 118	2 802	2 115	2 056	1 994
Utbytte per aksje (DKK)	6,29	4,28	7,0	6,8	6,6
Utbytteprosent	183	89	76	72	115
Ekstraordinært aksjetilbakekjøp	5 000				
Ekstraordinært utbytte				500	
Ekstraordinært utbytte per aksje (DKK)				1,65	

Forstå regnskapet

Finansielle tall

Forsikringsteknisk resultat

Resultatet er et uttrykk for selskapets forsikringsmessige aktiviteter, det vil si nettoeffekten av de mottatte premier fratrukket erstatninger og kostnader. Tryg ønsker at forsikringsvirksomheten er det primære, og at hoveddelen av det samlede resultatet skal komme herfra.

Investeringsavkastning etter forsikringsteknisk rente

Resultatet er et uttrykk av selskapets investeringsaktiviteter i form av avkastning på obligasjoner, aksjer, eiendommer m.m. Den delen av investeringsavkastningen som gjelder avsetninger til premier og erstatning, overføres til det forsikringstekniske resultatet. Tryg ønsker å ha en konservativ risikoprofil og anvende hoveddelen av investeringsgene til å understøtte forsikringsvirksomheten.

Resultat

Resultatet er et uttrykk for selskapets forsikringsmessige aktiviteter og investeringsvirksomhet etter fradrag av skatt.

Egenkapitalforrentning

Avkastning på materiell egenkapital er definert som vektet gjennomsnittlig egenkapital ekskl. immaterielle eiendeler og utsatt skatt knyttet til immaterielle eiendeler.

Premievekst i lokal valuta

Uttrykker veksten ved konstante valutakurser mellom danske og norske kroner samt danske og svenske kroner. På den måten får man et uttrykk for den reelle veksten, som ikke påvirkes av svingninger i valutakursene. Man kan dermed oppleve at endringen i premieinntekten i resultatregnskapet fra det ene året til det andre er svært forskjellig fra veksten i lokal valuta.

Erstatningsprosent

Erstatningsprosenten uttrykker hvor mye erstatningene utgjør av premieinntekten. En erstatningsprosent på 73 er uttrykk for at for hver DKK 100 Tryg har i premieinntekt, brukes det DKK 73 til erstatninger.

Kostnadsprosent

Kostnadsprosenten uttrykker hvor mye kostnadene utgjør av premieinntekten. En kostnadsprosent på 15 er uttrykk for at for hver 100 kroner Tryg har i premieinntekt, anvendes det 15 kroner til kostnader. Tryg har et mål om en kostnadsprosent på omkring 14. En lav kostnadsprosent understøtter både de økonomiske mål og forbedrer Trygs konkurransemessige posisjon.

Combined ratio

Combined ratio uttrykker hvor mye erstatninger og kostnader utgjør av premieinntekten. En combined ratio på 84 er uttrykk for at for hver 100 danske krone Tryg har i premieinntekt, tjenes det DKK 16. Tryg har et mål om å ha en combined ratio på 82 eller lavere i 2024.

Return on own funds

Return on own funds (ROOF) uttrykker hvor mye avkastning Tryg har etter skatt i forhold til egne midler (egne midler primo og ultimo dividert med 2). Tryg har et mål om en ROOF på 25 % eller mer innen 2024.

Ikke-finansielle tall

CO₂-utslipp: Scope 1

Direkte utslipp som stammer fra Trygs egen forbrenning av brensel og materialer. Disse beregnes basert på kvantitative data om forbrent brensel og materialer, f.eks.: olje, gass, diesel, bensin, petroleum, kull, biomasse osv.

CO₂-utslipp: Scope 2

Indirekte utslipp som følge av energien som brukes til å produsere elektrisitet, fjernvarme og fjernkjøling, som selskapet har kjøpt av tredjepart til selskapets egen bruk.

CO₂-utslipp: Scope 3

Alle andre indirekte utslipp som stammer fra aktiviteter utenfor Tryg – fra kilder selskapet ikke eier eller kontrollerer. Med andre ord, utslipp som er forbundet med den verdikjeden som selskapet inngår i, for eksempel forretningsreiser og avfall.

Energiforbruk

Energi er, akkurat som utslipp, beregnet basert på drivstofforbruk. Den forbrukte energien baserer seg på energi fra Scope 1- og 2-kilder samt energi fra fornybare energikilder.

Andel fornybar energi

Hvor stor andel av den totale forbrukte energien som stammer fra fornybare energikilder.

Lønnsforskjell mellom kjønnene

Likestilling mht. lønn – inkl. bonuser, pensjon osv. Hvor mange ganger den kvinnelige gjennomsnittslønnen dekkes av den mannlige gjennomsnittslønnen.

Medarbeidernes utskiftningshastighet

Medarbeidernes utskiftningshastighet er beregnet for medarbeidere som forlater selskapet, frivillig og ufrivillig.

Kundebevaring

Andel av bevarte kunder fra den ene perioden til den neste.

Lønnsforskjell mellom konsernsjef og medarbeidere

Hvor mange ganger medarbeidernes gjennomsnittslønn kan dekkes av godtgjørelsen til konsernsjef som et uttrykk for sosial likhet.

Årets resultat

Finansielle resultater

Mill. DKK	2022	2021	2020	2019	2018
Brutto premieinntekter	33 938	24 137	22 653	21 741	18 740
Forsikringsteknisk resultat	6 177	3 709	3 495	3 237	2 766
Investeringsavkastning etter allokert investeringsavkastning	-1 193	870	311	579	-332
Resultat før skatt	3 051	3 956	3 541	3 628	2 262
Resultat av fortsettende aktiviteter	2 247	3 161	2 773	2 845	1 733
Totalresultat	2 247	3 158	2 773	2 843	1 731
Avviklingsresultat f.e.r.	1 380	963	1 145	1 194	1 221
Balanse					
Forsikringsforpliktelser, total	48 770	33 588	32 488	32 224	31 948
Forsikringseiendeler, total	1 851	1 494	1 377	1 501	1 415
Egenkapital, total	42 504	49 008	12 264	12 085	11 334
Nøkkeltall					
Kapitalavkastning (%)	13,0	23,0	32,6	35,1	16,3
Avkastning på materiell egenkapital (%)	7,8	16,1	55,4	62,5	21,2
Antall aksjer 31. desember (1.000 stk.)	633 710	653 447	301 750	301 750	301 743
Resultat per aksje (DKK)	3,47	5,51	9,19	9,42	5,73
Driftsresultat per aksje (DKK)	4,43	5,70	9,54	9,82	5,84
Indre verdi per aksje (DKK)	67,07	75,00	40,64	40,05	37,56
Ordinært utbytte per aksje (DKK)	6,29	4,28	7,00	6,80	6,60
Ekstraordinært utbytte per aksje (DKK)	0,0	0,0	0,0	1,65	0,0
Premievekst i lokal valuta	5,9	4,9	7,0	17,1	6,3

Mill. DKK	2022	2021	2020	2019	2018
Brutto skadekostnadsprosent	66,0	67,4	68,1	68,3	67,4
Netto gjenforsikringsprosent	2,1	3,0	2,2	2,6	3,3
Skadeforløp i prosent	68,2	70,5	70,3	70,9	70,7
Brutto driftkostnadsprosent	14,1	14,1	14,1	14,2	14,4
Combined ratio	82,2	84,5	84,5	85,1	85,1
Avviklingsresultat f.e.r i prosent	-4,1	-4,0	-5,1	-5,5	-6,5
Storskader f.e.r i prosent	3,4	1,8	2,2	2,1	2,6
Værskader f.e.r i prosent	1,7	1,9	1,6	1,9	2,0
COVID-19 skader f.e.r i prosent	0,0	-0,5	-0,8	0,0	0,0
Combined ratio fordelt per segment					
Privat	83,0	83,7	83,8	83,9	82,2
Næringsliv	80,5	83,8	83,7	83,8	78,2
Industri	81,4	89,4	89,4	87,6	95,6

Trygs økonomiske resultater er i både 2021 og 2022 påvirket av oppkjøpet av RSAs skandinaviske virksomhet. I 2021 ble resultatet av denne virksomheten inkludert i Trygs investeringsresultat (såkalt equity accounting) for perioden juni til desember. I 2022 ble resultatet av RSAs skandinaviske virksomhet i 1. kvartal også inkludert som en del av investeringsresultatet og gikk fra og med 2. kvartal til å være fullt konsolidert i regnskapet, tilsvarende andre forretningsområder i Tryg.

Fra 1. halvår i 2022 er Trygs forretningsområder redusert fra fire til tre områder. Forretningsområdet «Sverige» er integrert i «Privat», og sammenligningstallene er justert tilsvarende.

Årets resultat

Ikke-finansielle resultater

Klima- og miljødata

	Enhet	2022	2021	2020	2019 ¹	2018
CO₂e-utslipp:						
Scope 1	Tonn CO ₂ e	898	777	915	993	1677
Scope 2 (stedsbasert)	Tonn CO ₂ e	1314	899	1041	2004	1002
Scope 2 (markedsbasert)	Tonn CO ₂ e	700	336	2827	4945	N/A
Energiforbruk	GJ	73 574	55 849	54 574	9 404	62 713
Andel av fornybar energi	%	40,8	36			
Scope 3	Tonn CO ₂ e	2271	406	545	3439	2707
Total CO ₂ e (stedsbasert)	Tonn CO ₂ e	4538	2082	2501	6436	5127
Totalt CO ₂ e per medarbeider (stedsbasert)	Tonn CO ₂ e	0,7	0,4	0,6	1,6	
Total CO ₂ e (markedsbasert)	Tonn CO ₂ e	3924	3924	1506	4287	9376
Totalt CO ₂ e per medarbeider (markedsbasert)	Tonn CO ₂ e	0,6	0,3	0,97	2,26	

Data fra RSA Scandinavia (Trygg-Hansa Sverige og Codan i Norge) er inkludert i basisåret 2019 og i 2022-data fra 1. april, da Tryg overtok virksomheten.

¹ Basisår 2019 er oppdatert med RSA-data

Sosiale data

	Enhet	2022	2021	2020	2019	2018
Fulltidsmedarbeidere	Antall	6518	4674	4400	4151	4027
Kjønnsmangfold (kvinner/menn)	%	46/54	45/55	46/54	46/64	46/54
Kvinner i ledelsen	%	40,5	40	38	35	33
Lønnsforskjell mellom kjønnene	Ganger	1,17	1,18	1,14	1,21	1,2
Medarbeidernes utskiftningshastighet	%	14	11	9,8	12	12,7
Sykefravær	%	3,5	3,1	3,1	3,2	4,1
Medarbeidertilfredshet	Indekstall	79	80	80	78	78
Kundertilfredshet	Score	85	85	84	68	67
Kundebevaring:						
Privat Sverige	%	83,4	N/A	N/A	N/A	N/A
Næringsliv Sverige	%	88,6	N/A	N/A	N/A	N/A
Privat Danmark	%	90,3	90,5	90,1	91,6	91,2
Næringsliv Danmark	%	88,0	88,6	88,6	88,6	88,0
Privat Norge	%	88,7	88,5	88,4	87,1	86,7
Næringsliv Norge	%	89,0	89,4	89,2	89,1	87,7

Ledelsesdata

	Enhet	2022	2021	2020	2019	2018
Styremedlemmer	Antall	14	13	12	12	13
Kvinnelige styremedlemmer	%	50	54	50	50	38
Tilstedeværelse på styremøter	%	98	100	99,6	100	98
Lønnsforskjell mellom konsernsjef og medarbeidere	Ganger	31,9	27,4	27,9	25,6	26,3



Tryg A/S

Folke Bernadottesvei 50
5020 Bergen
Norge

Tlf. +47 55 17 10 00
tryg.com/no | tryg.com/da

CVR-nr. 26460212